



Chers fondateurs,
Chers Amis de Villemont,

Voilà. C'est fini. Nous y sommes arrivés.

Non, pas encore à relever le formidable défi que nous nous sommes fixés de conduire aussi loin que possible la renaissance de Villemont. Mais simplement le second mouvement de cette belle aventure, mis en musique grâce à une partition bien orchestrée où la fondation d'entreprise prend sa part active.

Après le pavillon d'entrée et



son hémicycle (2001/2006), voilà donc le colombier à nouveau debout. En surface de toiture c'est à peu près 1/40^{ème} de ce qui nous reste à faire : soit 100 m2 sur 4000.

Chic, il y a encore de l'ouvrage.

A ce propos : avant de reconstruire la toiture qui s'adosse à ce colombier (ce sera au printemps) nous avons posé notre échafaudage dans le château. Puis aussi quelques autres choses. A découvrir.

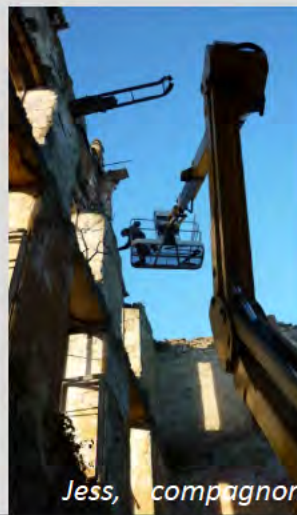
château : escalier d'honneur

Au début, il a fallu purger les maçonneries de toutes les pierres instables. Avec une nacelle dont les bras portent à 17 mètres. Mais la voie de l'appareil étant trop large, et la porte d'entrée trop étroite, il a bien fallu s'adapter : en déposant quelques pierres de jambage pour permettre l'entrée dans le bâtiment.



la nacelle,
dans le ciel
de ... l'escalier
d'honneur

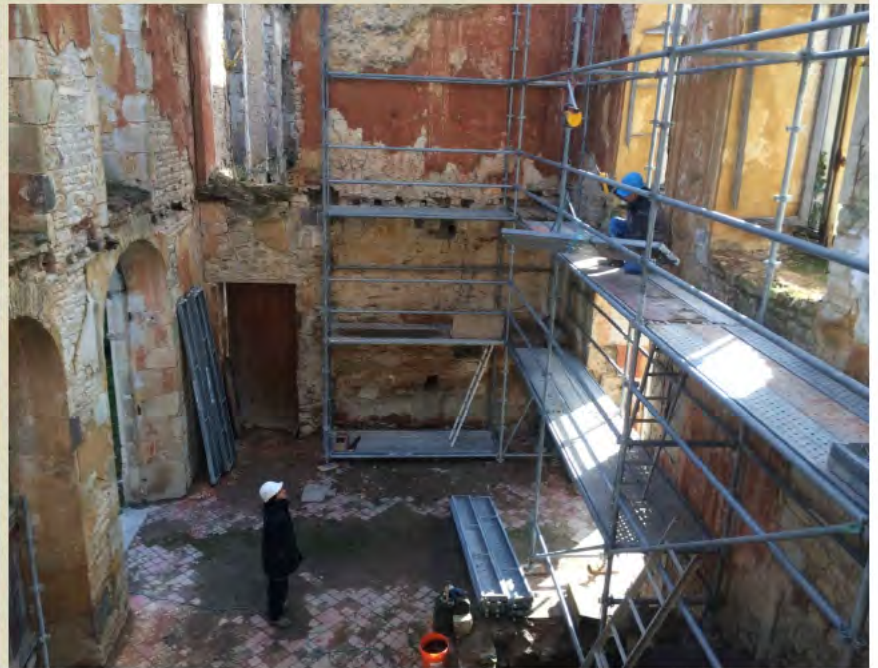
Photos : Aubin,
tailleur de pierre



Jess, compagnon maçon, à la tâche

escalier d'honneur (suite)

Après quoi le sol a dû être déblayé l'escalier d'honneur dégagé (ci-dessous à gauche) et le méticuleux travail d'édification de l'échafaudage a pu commencer. C'est un jeu de meccano. Mais un meccano savant : il faut savoir organiser l'espace, anticiper, répartir les charges, assurer les contreventements.



couverture des communs

Ouest ←

→ Est



Une grande campagne de suivi et de reprise des toitures des communs nous a occupé pendant une bonne partie de l'été (lettre n°14). Elle s'est poursuivie à l'automne. Voilà la phase finale : un bardage (don de BACACIER à AIGUEPERSE, comme celui qui a fermé et couvert l'atelier de pierres : voir lettres n° 13 et 14) a été appliqué sur le pan de toiture devenu ... peu hermétique aux intempéries.



spectaculaire évolution en hauteur



La lettre n°14 a relaté l'abatage d'un vieux sapin d'Espagne, foudroyé dans l'été 2013. Christophe BAS (entreprise OPERCHE à Volvic) a réalisé ce travail et publié une vidéo sur YouTube. Elle dure 6mn : elle est à regarder en plein écran, avec le son. C'est assez impressionnant. Pour qui n'est à l'aise que sur le plancher des vaches ... !!

Cliquez sur le lien ci-après ou recopiez-le dans votre navigateur internet pour admirer sa spectaculaire prestation : <http://www.youtube.com/watch?v=-5O40xtbYcU> . Ou encore allez sur www.youtube.com et tapez « château de villemont » dans la fenêtre de recherche. Dans tous les cas vous arriverez à l'écran de lecture dont quelques extraits ci-dessus.



terrassements dans le parc

vue panoramique de l'aménagement des abords Est

Le nettoyage du parc, particulièrement des parties boisées, s'est fait dans les années 2002/2004. En suite de quoi nous avons réalisé des éclaircissements, puis le dégagement du fond de parc en 2010, au Nord, pour créer la perspective (*lettre n°3*). Ces interventions ont sensiblement réduit les bosquets d'arbres, de part et d'autre de la plateforme. Des alignements de tilleuls (une soixantaine de sujets) ont été plantés de part et d'autre de la perspective pour l'encadrer. Mais, au-delà de ces alignements, coté Est, c'était encore le fouillis. Les travaux en cours (*plan ci-dessous, à droite : encadré rouge*), consistent à terrasser les sols irréguliers pour créer un niveau surélevé d'un petit mètre qui sera engazonné. On aura ainsi une vue

assez large sur la plateforme et les jardins à la française qu'elle va recevoir.

Avant de parvenir à ce résultat, il nous faudra déplacer environ 700 à 800 m3 de terre ...



terrassements en cours